

IGUALTAT:
LLENGUATGE INCLUSIU

MEDI AMBIENT: ESCALFAMENT
CLIMÀTIC

CULTURA: VISITA AL
CASAL BALAGUER

DADES DE TREBALL

FORMACIÓ
PROFESSIONAL

TALLERS A ORIENTA

ACORDS DE
COL-LABORACIÓ:
PALMA ACTIVA, TREBALL
SOLIDARI I PREDIF-IB

ORIENTA A JORNADES I
FIRES D'OCUPACIÓ

COMUNITAT ORIENTA:
INICIATIVES LABORALS
I CASOS D'ÈXIT

EMPRESES I ENTITATS
COL-LABORADORES



ORIENTA

BUTLLETÍ D'OCUPACIÓ I IGUALTAT - N° VIII

SERVEI D'ORIENTACIÓ LABORAL USO ILLES
BALEARS

ITINERARIS INTEGRALS D'INSERCIÓ

soib
formació
i ocupació

europa 
inverteix en el teu futur

Fons Social Europeu



Unió Europea

ITINERARIS INTEGRALS D'INSERCIÓ

Els Itineraris Integrals d'Inserció que desenvolupem des del programa ORIENTA-USO, gràcies a la participació del SOIB i al cofinançament del FSE, són projectes dirigits a persones amb especials dificultats d'inserció que executen orientació laboral, és a dir, processos d'acompanyament i ajut individual, personalitzat, integral, en els quals la persona, mitjançant diferents actuacions, construeix el seu projecte professional que integra les necessitats personals amb les exigències socials, amb l'objectiu final d'incorporar-se al mercat de treball de manera regular.

Què ofereixen els itineraris integrals d'inserció?

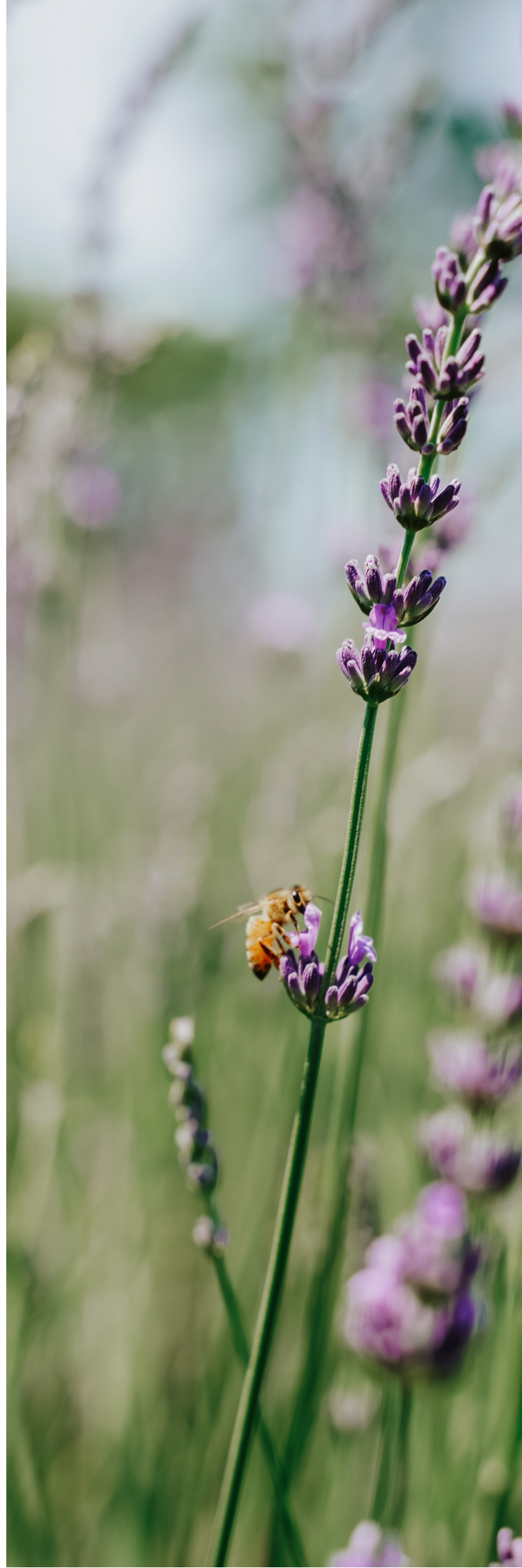
- Millorar les oportunitats d'ocupació a partir de:
- Orientació laboral personalitzada, individualitzada i flexible a les necessitats de cadascú.
- Sessions específiques d'entrenament per a la recerca de feina (elaboració de currículums, preparació d'entrevistes, portals d'ocupació, contacte amb empreses...)
- Pràctiques no laborals.
- Acompanyament i suport a la inserció.
- Formació per a l'ocupació específica.

Des d'ORIENTA, basant-nos en els principis dels Itineraris Integrals d'Inserció, entenem l'Orientació Laboral com un procés de creixement i desenvolupament, no només professional, sinó també personal, que requereix unes eines, competències i recursos que des de USO-ORIENTA podem facilitar, ACOMPANYANT SEMPRE des del respecte, l'escolta activa i l'empatia cap a les persones que participen als nostres Itineraris d'Inserció Laboral.

Per a la nostra feina és vital tenir en compte la dimensió SOCI-FAMILIAR, ECONÒMICA, FORMATIVA, EDUCATIVA I MOTIVACIONAL, ja que això ens permet dissenyar Itineraris Integrals personalitzats que possibiliten la inserció laboral de les persones participants del programa al menor temps possible.

Coordinadora:
Raquel Hernández Adrián

Equip Tècnic:
Emma Sabio Domínguez
Roberto Esteban Carrascón





IGUALTAT

PER QUÈ HEM DE UTILITZAR UN LLENGUATGE NO SEXISTA?

— Per convicció: la llengua ha de reflectir la voluntat de no discriminar per raó de sexe.

— Per simetria: cal fer visibles tant dones com homes en la llengua per fer visibles tant dones com homes a la societat. Els usos sexistes del llenguatge invisibilitzen les dones i impedeixen veure què s'amaga darrere les paraules.

— Per precisió: cal evitar l'ambigüitat que es produeix quan utilitzem termes masculins de vegades com a genèrics i de vegades com a exclusivament masculins.

— Per adequació a la realitat: al món actual tant dones com homes assumeixen papers diversos, comparteixen tasques i responsabilitats. La llengua ha de reflectir aquesta realitat.

EL LLENGUATGE IMPORTA. INCLUSIÓ I VISIBILITZACIÓ PER A LES DONES EN L'ÚS DEL LLENGUATGE.

FONT:

GUIA PER A UNA COMUNICACIÓ NO SEXISTA EN LLENGUA CASTELLANA a l'àmbit de l'Administració de la Comunitat Autònoma de les Illes Balears

SIS TÒPICS SOBRE EL LLENGUATGE NO SEXISTA

1. Genera un excés d'ús de determinades paraules.

Sovint associem el llenguatge no sexista a la utilització de les formes dobles (per exemple: senyor/senyora) i es justifica l'ús del masculí genèric per economia del llenguatge. La llengua és rica en recursos i permet trobar solucions alternatives tant a les formes dobles com a l'ús constant del masculí genèric.

2. És un tema que només afecta les dones. Als homes se'ls adjudiquen papers que tradicionalment s'han considerat masculins, de manera que poques vegades se'ls vincula a l'àmbit domèstic o familiar o, en cas de fer-ho, és per ridiculitzar-los.

3. No cal si no hi ha mala intenció. Una bona intenció no assegura un bon ús. A més, la intenció forma part de la subjectivitat de les persones i no és un aspecte que puguem analitzar.

4. Limita i coarta la riquesa del llenguatge. En un primer moment, deixar d'utilitzar les formes habituals i assumir-ne de noves pot causar-nos una sensació de pèrdua de riquesa lèxica.

Amb el temps, ens hi acostumarem i trobarem molts recursos nous.

5. Hi ha coses més importants per lluitar. El llenguatge que fem servir modela comportaments i conductes personals i col·lectives, així que, sens dubte, ha de ser una prioritat.

6. Si ja és correcte gramaticalment, no s'ha de modificar. La utilització de formes no sexistes i inclusives també és correcta gramaticalment.

Es tracta de visualitzar el paper de les dones a la societat, de fer un pas endavant en la utilització del llenguatge, d'entendre que els documents i comunicacions que emanen de l'Administració o entitats públiques tenen la responsabilitat de ser un exemple per a la resta de la societat.

OCUPACIÓ I IGUALTAT

ORIENTA - USO ILLES BALEARS
ITINERARIS INTEGRALS D'INSERCIÓ LABORAL



Pros i Contres



IGUALTAT SALARIAL

Creació d'una societat més justa i igualitària, llocs de treball de més qualitat i fi de la bretxa salarial.

REDISTRIBUCIÓ I ORDENACIÓ DEL TEMPS DE TREBALL

Apostem per les jornades laborals equilibrades, sostenibles, amb horaris que permetin la conciliació de totes les persones i l'estabilitat laboral al llarg del temps.

RESPECTE I EDUCACIÓ

Fomentar el respecte per totes les persones a través de l'Educació des de les primeres etapes de la vida és fonamental per aconseguir canvis significatius.

EMPODERAMENT I FEMINISME

El treball individual i col·lectiu d'apoderament de les dones així com els efectes transformadors en el treball i la resta de relacions del FEMINISME, són claus fonamentals en la lluita contra la desigualtat.



FEMINITZACIÓ DE LA POBRESA

El 15,2% de les dones ingressen només el salari mínim o xifres menors, mentre que només un 5,6% dels homes es troben en aquesta situació.

LES DONES SÓN LES QUE MÉS TREBALLEN A TEMPS PARCIAL

A més, dediquen moltes hores de treball a l'àmbit domèstic no remunerades, per això treballen més hores que els homes però sense reconeixement ni remuneració..

L'ASSETJAMENT A LA FEINA, UNA REALITAT MÉS VISIBLE PER A LES DONES

Moltes dones són assetjades en el treball per raó de sexe, cosa que no succeeix en el cas dels homes.

PERPETUACIÓ DELS ROLS DE GÈNERE

Treballs relacionats amb la cura de la llar, dels fills o filles, o familiars són realitzats majoritàriament per dones. Segons l'OMT, les dones ocupen més del 80% d'aquests llocs.

WWW.ORIENTA.USOIB.ES

MEDI AMBIENT

Aquests són alguns dels impactes identificats a les societats directament relacionats amb el CANVI CLIMÀTIC:

SALUT

Les onades de calor i de fred tenen greus conseqüències per a la salut pública ja que poden agreujar les malalties cardiovasculars i respiratòries i fins i tot poden causar la mort.

Segons l'Agència Europea de Medi Ambient, respirar aire contaminat provoca més de 30.000 morts prematures a Espanya cada any. Seran habituals onades de fred i calor més duradores del que estem acostumats, amb el seu impacte a la població més vulnerable. A Espanya es produirà un increment del 292% en les morts causades per onades de calor en comparació del període comprès entre els anys 1971 i 2010.

ENERGIA

L'escalfament del planeta també tindrà repercussió en el sistema elèctric. La més directa és l'impacte sobre la generació hidroelèctrica per més escassetat d'aigua disponible.

D'altra banda, amb l'augment de la temperatura mitjana i l'aigua més calenta, totes les centrals tèrmiques (incloses les nuclears) tenen més dificultat per refrigerar i es veuen obligades a parar per seguretat amb més freqüència.

A més, l'augment del consum elèctric es dispararà entre un 5% i un 6% a l'any pel ús cada vegada més estès dels aparells d'aire condicionat. Això comportarà produir més CO2 si no es produeix una transformació del model energètic.

AGRICULTURA, RAMADERIA I PESCA

L'erosió i l'aridesa del sòl redueixen dràsticament la productivitat agrícola.

El 70% dels principals cultius a Espanya depèn de la pol·linització d'insectes com les abelles. Però l'augment de temperatures, l'ús de pesticides nocius o l'expansió de depredadors com la vespa asiàtica i l'abellerol, ha portat el descens de les poblacions.

Pel que fa a la ramaderia, els canvis climàtics a les estacions modificaran la vegetació que és aliment de la ramaderia extensiva.

La pesca també pateix els efectes del canvi climàtic. A mesura que augmenti la temperatura del mar, algunes espècies natives no podran sobreviure i altres invasores s'expandiran. El potencial màxim de captures al mar podria disminuir a nivell global fins a un 12% per al 2050.

ALIMENTACIÓ

Els aliments que ingerim poden estar afectats pel diòxid de carboni de l'atmosfera. Els nivells creixents de diòxid de carboni estan provocant que els cultius de blat i arròs siguin menys nutritius que abans.

Molts aliments podrien encarir-se o fins i tot desaparèixer.

QUALITAT DE L'AIRE

La qualitat de l'aire en general i la de les ciutats en particular es degrada si la concentració de determinats contaminants atmosfèrics supera els valors límit establerts. Respirar aquest aire insà perjudica la salut de les persones.

En els darrers anys està augmentant la preocupació per un contaminant, l'ozó troposfèric. És el causant de 17.000 morts prematures a la Unió Europea a l'any, 1.800 a Espanya.

CANVI CLIMÀTIC

El canvi climàtic és el mal del nostre temps i les seves conseqüències poden ser devastadores si no reduïm dràsticament la dependència dels combustibles fòssils i les emissions de gasos amb efecte d'hivernacle.

Als pitjors escenaris probables es reflecteix que l'augment de temperatura podria arribar als 4,8 °C per a final de segle.

El canvi climàtic és un problema global que assoleix una perspectiva ambiental, política, econòmica i social en què les pitjors previsions també impliquen enormes pèrdues econòmiques.

Com més triguem a actuar, més elevades seran les inversions per a l'adaptació a l'augment de la temperatura.

FONT: Greenpeace

PROTOCOL DE COL·LABORACIÓ AMB PALMELL ACTIVA

AGÈNCIA D'OCUPACIÓ DE L'AJUNTAMENT DE PALMA



Foto: D'esquerra a dreta: Juan Antonio Salamanca, Raquel Hernández, Rodrigo Romero y Susana Ricón

Protocol de Col·laboració amb PALMA ACTIVA

El divendres 20 de maig de 2022, va tenir lloc la signatura del Protocol de Col·laboració per part de Rodrigo Romero, Regidor de Promoció Econòmica i Ocupació i Juan Antonio Salamanca, Secretari General d'USO Illes Balears.

Es tracta d'un protocol que contribuirà a millorar les oportunitats d'ocupació i formació de les persones participants als Itineraris Integrals d'Inserció que gestiona USO a través del programa ORIENTA i el Servei d'Orientació Laboral i que compten amb la participació del SOIB i el cofinançament del FSE.

El secretari general d'USO IB, Juan Antonio Salamanca i la coordinadora del programa ORIENTA, Raquel Hernández Adrián, s'han mostrat molt satisfets i agraïdes amb la signatura d'aquest protocol que suposa un reconeixement mutu de bona gestió i bones pràctiques i una ampliació important per a USO IB a la seva xarxa d'Entitats i Organismes col·laboradors.

PalmaActiva és l'Agència de Desenvolupament Local de l'Ajuntament de Palma. Té com a Missió: Promoure la capacitat laboral i empresarial a Palma i impulsar una economia que generi una ocupació estable i de qualitat.

La seva visió és ser motor de prosperitat econòmica i social.

PalmaActiva

El programa ORIENTA i USO ILLES BALEARS estan molt satisfets i agraïts per l'atenció i la confiança dipositada a ORIENTA per part del Regidor de Promoció Econòmica i Ocupació, Rodrigo Romero i de la Gerent de Palma Activa, Susana Rincón per haver possibilitat aquest protocol.



Foto:
Izq a Dcha: Secretari General d'USO IB, Juan Antonio Salamanca i Rodrigo Romero, Regidor de Promoció Econòmica i Ocupació de l'Ajuntament de Palma.

PalmaActiva

ALTRES CONVENIS DE COL·LABORACIÓ AMB ENTITATS



TREBALL SOLIDARI

El programa ORIENTA-USO ha signat un nou conveni de col·laboració amb l'Entitat TREBALL SOLIDARI.

Treball Solidari va ser fundada com a Associació l'any 2000 a Palma de Mallorca amb l'objectiu de donar suport al desenvolupament humà. Enfocada inicialment cap a la cooperació internacional en favor de persones que viuen en situació de més necessitat a països no desenvolupats. Actualment desenvolupen a més diferents programes orientats a la Inserció Sociolaboral de col·lectius vulnerables entre altres projectes.

LA SEVA MISSIÓ

"Ajudar les persones que viuen en condicions de vulnerabilitat o pobresa, perquè tinguin oportunitats i puguin viure dignament de la seva feina"

Els seus programes:

COMBINA: centrat en el foment i la millora de les competències sociolaborals que impulsin la integració de dones en risc d'exclusió social al mercat de treball.

RETORN VOLUNTARI: el seu objectiu acompanyar persones nacionals de tercers països, sense recursos econòmics i amb voluntat de tornar al seu lloc d'origen, en les gestions necessàries per aconseguir un retorn efectiu i una reintegració amb èxit.

Crediempleo: la finalitat del qual és el finançament de petites inversions que augmentin l'ocupabilitat de les persones.

Des del programa ORIENTA agraïm col·laboració esperant que aquesta relació comporti grans beneficis per a les persones usuàries de les dues entitats.



Foto: Izq a Dcha:

Antonio Sierra, Director de Treball Solidari, Raquel Hernández, Adrián, Coordinadora de ORIENTA y Paloma Lumbreras (Programa Combina)

TREBALL SOLIDARI

Carrer Patronat Obrer, 24

971726732

www.treballsolidari.org



PREDIF

Un altre dels convenis signats durant aquest primer semestre de l'any ha estat amb PREDIF-IB.

És una entitat sense ànim de lucre que es dedica a millorar la vida de les persones amb discapacitat física i les seves famílies.

És membre de la Confederació PREDIF, d'àmbit estatal, que representa i realitza programes a favor de gairebé 100.000 persones amb discapacitat física, de manera directa i indirecta, promovent accions en benefici de totes les persones amb discapacitat física a Espanya. Compte amb una experiència, a través de les seves federacions membre, de més de 30 anys.

Predif-ib està composta per cinc entitats que donen els següents serveis als usuaris:

ABDEM, Associació Balear d'Esclerosi Múltiple

Fisioteràpia, Teràpia Ocupacional, Atenció neuropsicològica, Atenció Social, Assistència Personal, Servei Menjador, Atenció domiciliària

ASPAYM ILLES BALEARS, Associació de lesió medul·lar i grans discapacitats/es:

Servei d'atenció integral al domicili, Atenció al nou lesionat medul·lar, Tallers d'ocupació, Servei de capacitació i desenvolupament personal, Voluntariat.

REFER, Associació per a la rehabilitació d'accidentats cerebrals de Balears

Centre de rehabilitació, Centre de dia.

ELA BALEARS, Associació Balear d'Esclerosi Lateral Amiotròfica

Fundació Embat

La Missió de la Federació PREDIF-IB és promoure la igualtat d'oportunitats i la millora de la qualitat de vida de les persones amb discapacitat física de les Illes Balears. PREDIF-IB aspira a assolir una societat on les persones amb discapacitat física siguin autònomes i desenvolupin un model de vida independent.

Agraïm la confiança i esperem que aquesta col·laboració reporti aprenentatges, experiències i beneficis per als col·lectius amb què treballem ambdues entitats.

PREDIF IB

C/ Fratin, 6

07006 Palma de Mallorca. Balears

Teléfono: 971 77 03 09 / 687 500 630

info@predif-ib.org

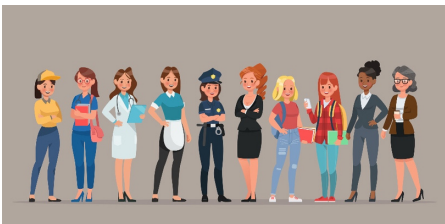
www.predif-ib.org



Federació de persones amb discapacitat física i físico-psíquica

LA TAXA D'ATUR ES REDUEIX UN 4,5% A BALEARS AL PRIMER TRIMESTRE DE L'ANY, SEGONS DADES DE L'EPA

La taxa d'atur a les Illes Balears se situa en el 18%, segons les dades de l'Enquesta de Població Activa (EPA) corresponent al primer trimestre del 2022, fet que suposa una reducció del 4,5% respecte al mateix període del 2021, encara que està més de quatre punts per sobre de la mitjana nacional (13,7%).



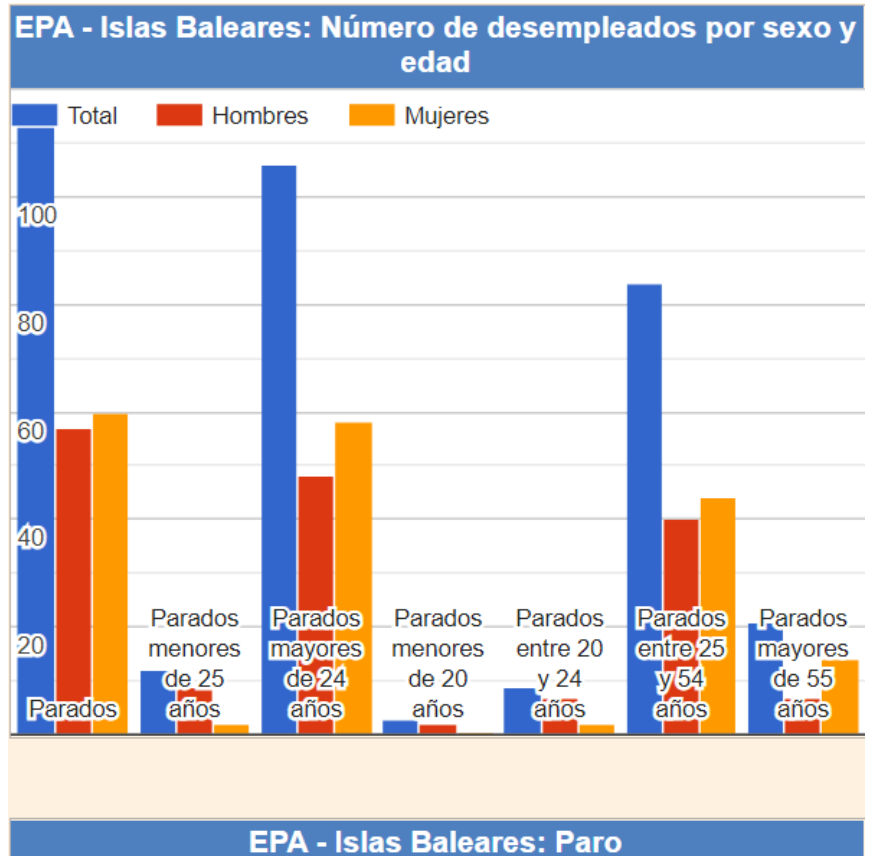
Les persones sense feina s'incrementen a les Illes un 0,3% (300 persones), mentre que a la resta d'Espanya de mitjana disminueixen un -13,5%. Analitzant les variables per sectors productius l'únic que disminueix el nombre de persones sense feina a l'arxipèlag és el sector de la construcció (-8,3%), però a la resta dels sectors s'incrementen les persones aturades. Segons les dades publicades per l'EPA, a les Illes Balears hi ha 117.100 persones aturades.

Les persones ocupades a l'arxipèlag balear s'incrementen un 6% mentre que a Espanya ho fa amb menys intensitat (4,6%).

Fuente: CAEB

Balears encapçala la creació d'ocupació i el descens de l'atur a Espanya

Balears va ser a l'abril la regió espanyola amb més increment relatiu de l'ocupació (20,24%) i més descens de l'atur (48,93%) en comparació del mateix mes de 2021, i supera també totes les comunitats en la variació respecte al març del 2022.



La Seguretat Social va registrar a les illes el mes d'abril una afiliació mitjana de 518.282 treballadors, un 10,91% per sobre de les xifres del març.

En xifres absolutes, l'augment mensual va ser de 50.962 treballadors i en termes interanuals es va generar feina per a 87.256 persones més, segons les dades publicades pel Ministeri de Seguretat Social.

Respecte a l'atur registrat, l'abril es va tancar a les illes amb 40.915 persones inscrites a les llistes, 40.151 menys que el mateix mes del 2021, cosa que representa una caiguda interanual de la desocupació del 48,93%, la més accentuada de totes les regions espanyoles.

En comparació del març, l'atur va baixar a l'abril a l'arxipèlag en 7.575 persones, una baixada mensual del 15,31%, segons les dades fetes públiques aquest dimecres pel Ministeri de Treball.

A tot Espanya, la desocupació registrada va baixar de març a abril un 2,77% i respecte a l'any passat un 22,71%.

Balears va tancar abril amb 40.915 persones registrades a les llistes de l'atur, 40.151 menys que el mateix mes del 2021, cosa que representa una caiguda interanual de la desocupació del 48,93%, la més accentuada de totes les regions espanyoles.

Font: Economia de Mallorca

→ EL PUNT D'ORIENTACIÓ ACADÈMICA I PROFESSIONAL (POAP)

Per què un punt d'orientació acadèmica i professional?

Per atendre, orientar i resoldre les demandes sobre el sistema integrat de qualificacions i formació professional.

A qui va dirigit?

A qualsevol persona que tingui preguntes sobre la formació professional (acreditació d'experiència laboral, certificats de professionalitat i cicles formatius de FP).

* Les persones escolaritzades en un centre educatiu han de dirigir-se a l'orientador/a del seu centre educatiu.

Quines demandes atén?

Demandes relacionades amb:

- la formació professional acadèmica (cicles formatius de FP).
- la formació per a l'ocupació (certificats de professionalitat del SOIB).
- l'acreditació d'experiència laboral que organitza l'Institut de les Qualificacions Professionals de les Illes Balears (IQPIB).

Qui forma part del punt d'orientació acadèmica i professional?

Professionals tècnics de la Direcció General de Formació Professional i Estudis Artístics Superiors de la Conselleria d'Educació, universitat i investigació i del Servei d'Ocupació de les Illes Balears (SOIB) de la Conselleria de Model econòmic, turisme i treball.

Contacte i horari

POAP CENTRAL
Horari d'atenció al públic:
de 09.00 a 14.00 hores.

Carrer Ter, 16. 07009. Palma (polígon Son Fuster. Edifici Alexandre Rosselló, baixos)
971 17 78 59

Formularis de contacte, per fer consultes i/o demanar cita:

Públic en general: cal concertar cita prèvia aquí o podeu realitzar les consultes online en aquest formulari

Centres educatius, oficines de SOIB o altres serveis, ompliu aquest formulari

* El POAP Central romandrà obert els mesos de juliol i agost.



FORMACIÓ PROFESSIONAL



→ OFERTA FP PRESENCIAL PÚBLICA, CONCERTADA I PRIVADA 20 2 2 - 2 3

- Administració i gestió (Activitats físiques i esportives)
- Arts gràfiques
- Comerç i màrqueting
- Electricitat i electrònica
- Energia i aigua
- Edificació i obra civil
- Fabricació mecànica
- Hoteleria i turisme
- Informàtica i comunicacions
- Instal·lació i manteniment
- Imatge personal
- Imatge i so
- Indústries alimentàries
- Fusta, moble i suro
- Maritimopesquera
- Química
- Sanitat
- Seguretat i medi ambient
- Serveis socioculturals i a la comunitat
- Transport i manteniment de vehicles

OFERTA FP INTESIVA PÚBLICA, CONCERTADA I PRIVADA 2022-23

- Administració i gestió
- Comerç i màrqueting
- Electricitat i electrònica
- Hoteleria i turisme
- Informàtica i comunicacions
- Indústries alimentàries
- Transport i manteniment de vehicles

OFERTA A DISTÀNCIA PÚBLICA 2022-23

- Procés d'admissió durant el mes de setembre
- Administració i gestió
- Comerç i màrqueting
- Electricitat i electrònica
- Edificació i obra civil
- Hoteleria i turisme
- Informàtica i comunicacions
- Sanitat
- Serveis socioculturals i a la comunitat

CURSOS D'ESPECIALITZACIÓ 2022-23

Procés d'admissió durant el mes de setembre

- Hoteleria i turisme
- Informàtica i comunicacions
- Transport i manteniment de vehicles

ACCEDEIX AL BUSCADOR WEB:

http://www.caib.es/sites/fp/ca/cercador_doferta_formativa/

EMAIL: POAPCENTRAL@GMAIL.COM

TFNO: 971177800 EN LAS SIGUIENTES EXTENSIONES: 62300, 62352, 62357

Departamento de Formación Profesional y Formación del Profesorado: 971177771

Servicio de Oferta Formativa e Infraestructuras: 971177772

Servicio de Planificación y Participación: 971177773

Sección de Educación de Personas Adultas: 971177775

Instituto de las Calificaciones Profesionales (IQPIB): 971177774

FORMACIÓ F
PROFESIONAL P
ILLES BALEARS

ACTIVITAT CULTURAL PER A L'OCUPACIÓ

VISITA: CASAL BALAGUER

Hem visitat el Casal BALAGUER com a part del nostre programa d'Inserció Laboral ORIENTA-USO

El darrer dia del mes de març vam realitzar la primera activitat del programa d'activitats Cultura i Art per a l'Ocupació que es faran durant aquest any 2022 en el marc del desenvolupament del programa ORIENTA «ITINERARIS INTEGRALS D'INSERCIÓ».



La visita ha suposat una grata experiència enriquidora i empoderadora que ens ha permès compartir amb els nostres usuaris una activitat innovadora dins del context del Programa ORIENTA.

A través de la visita guiada a un dels més bells edificis històrics de la Ciutat de Palma, el Casal Balaguer, les persones participants han gaudit de l'oportunitat, no només d'apropar-se a l'art, la cultura i la història de la nostra ciutat, sinó que a més, han observat, analitzat i conegut de primera mà els diferents perfils professionals que intervenen perquè aquestes experiències siguin possibles.

L'activitat s'emmarca en el context laboral com a part del desenvolupament del seu itinerari d'inserció laboral per fomentar la creativitat, autonomia, capacitat d'observació i anàlisi així com per millorar l'autoestima i el desenvolupament personal dels/de les nostres participants.



Foto de izq a dcha: Raquel Hernández Adrián y Emma Sabio Domínguez, del Equipo ORIENTA con participantes del programa.

ORIENTA PRESENT A:

JORNADA DE BONES PRÀCTIQUES D'ORIENTACIÓ I INTERMEDIACIÓ DEL SOIB

III FIRA DE L'OCUPACIÓ DE MARRATXÍ I FIRA NAUTICA PALMA INTERNATIONAL BOAT SHOW

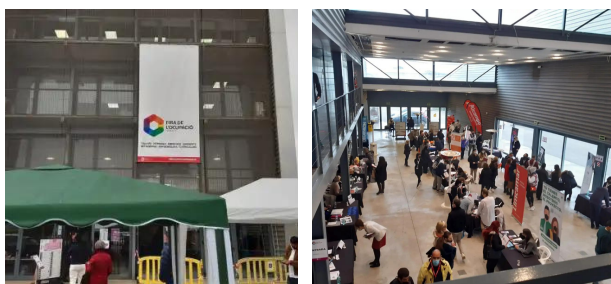


ORIENTA EN PALMA INTERNATIONAL BOAT SHOW

Com cada any el Servei d'Orientació Laboral d'USO Illes Balears ha cobert un dels esdeveniments més importants del sector nàutic a les Balears, per tal de captar noves empreses i fidelitzar-ne algunes de les que ja treballen amb nosaltres.

Hem tingut ocasió de contactar amb algunes empreses que esperem properament se sumin a la nostra cartera d'empreses col·laboradores.

Agraïm a SEA TEACH, pel suport per possibilitar que haguem estat presents en aquest esdeveniment un any més.



ORIENTA-USO PRESENT A LA III FIRA DE L'OCUPACIÓ DE MARRATXÍ

Hem pogut assistir i cobrir també la III Fira d'ocupació de Marratxí, celebrada ahir a Marratxí, on vam poder conèixer de primera mà nombroses ofertes de treball d'interès per als nostres perfils professionals.

La Fira va comptar amb més de 20 empreses de diversos sectors (Comerç, Serveis, Hostaleria, etc.) i en aquesta, les persones que van acudir al recinte, van poder lliurar personalment els seus CVitae, en molts casos, a les persones responsables de selecció de les empreses.

ORIENTA assisteix a la primera Jornada de Bones Pràctiques d'Orientació i Intermediació organitzades pel SOIB



Aquest any el SOIB ha celebrat la primera Jornada de Bones Pràctiques d'Orientació i Intermediació, al Palau de Congressos de Palma.

L'esdeveniment va comptar amb l'assistència de més de 300 persones convidades de les diferents entitats col·laboradores, organismes públics i agents socials que treballen a Orientació i Inserció Sociolaboral amb col·lectius vulnerables a la nostra comunitat.

La Jornada va incloure tres taules rodones: Innovació en els processos d'orientació/intermediació, adaptacions metodològiques per col·lectiu i prospecció empresarial. L'objectiu va ser l'intercanvi de coneixements entre professionals, la identificació de les fortaleses, necessitats, metodologies, etc. i la creació d'un espai de debat per cercar la millora dels serveis i recursos d'orientació laboral que contribueixin i possibilitin la inserció dels col·lectius vulnerables amb què treballem de la manera més eficient, sostenible i estable possible.

L'acte va ser inaugurat pel Conseller de Model Econòmic, Turisme i Treball, Iago Negueruela.

Van realitzar també dues intervencions M^a Carmen Hila, Cap del Departament d'Orientació i Intermediació del SOIB (foto més avall) i la Directora del SOIB, Pilar Ortiz (que es va encarregar finalment de tancar la Jornada).





ACCIONS GRUPALS D'ORIENTA

Durant aquest any, des d'Orienta seguim promocionant les accions grupals per al coneixement i entrenament de les diverses eines per a la recerca de feina.

Aquests tallers es van renovant contínuament per adaptar-los a les diferents situacions del moment al mercat laboral.

Oferim una gran varietat d'accions perquè cada participant dels nostres itineraris en pugui gaudir, amb l'objectiu d'apoderar-se i adquirir confiança en el procés, moltes vegades àrdu, de recerca de feina.

ACCIONS GRUPALS:

Millora de les competències digitals: Entrenament en l'ús del telèfon intel·ligent a nivell bàsic per a temes relacionats amb l'ocupació: des d'aprendre a enviar un correu electrònic amb el CV, fins a la utilització de les plataformes d'administracions públiques per a sol·licituds de cites, ajudes, etc.

Drets i deures laborals i igualtat: Aquest taller podem apropar als/les nostres participants la part més legal de la relació laboral, així com l'adquisició de coneixements sobre aquells drets i deures laborals i en matèria d'igualtat que totes les persones treballadores haurien de tenir, introduint informació sobre la darrera reforma laboral i els canvis i millores que aquesta implica.

Diari d'ocupació i WEB ORIENTA: Es tracta d'un taller on aprenem a utilitzar una eina creada pel Servei ORIENTA per optimitzar les nostres accions i recursos en la recerca de feina. Es tracta d'una Agenda amb la qual podem planificar i reflectir totes i cadascuna de les accions que anem fent al nostre itinerari. A més, ensenyem a manejar la WEB ORIENTA i treure el màxim partit als recursos laborals i formatius que ofereix.

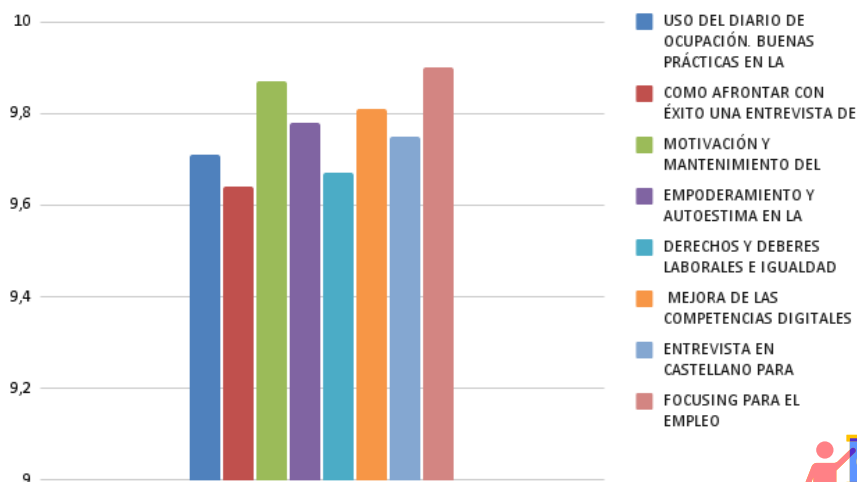
Com afrontar amb èxit una entrevista laboral: Tècniques i competències per afrontar amb més seguretat i recursos una entrevista de treball i aconseguir superar-la amb èxit.

Motivació i manteniment de l'ocupació: En aquesta acció, dificultats que ens podem trobar una vegada al lloc de treball i es donen claus poder avaluar i prendre les millors decisions entorn de la trajectòria laboral.

Empoderament i autoestima en la recerca de feina: Afrontar el procés de recerca de feina en temps difícils com els viscuts fan efecte en l'autoestima i l'autoimatge. En aquesta acció intentem posar en valor les actituds i la importància de prendre les regnes dels nostres pensaments, enfocant la vida i els processos d'ocupació, formació, etc. des d'un pla positiu i de creixement i desenvolupament personal i professional.

Preparació d'entrevista de treball en castellà per a persones no castellà parlants: S'ha creat i traduït a diferents idiomes (Castellà, Català, Anglès i Francès) un material específic molt útil per poder entendre i contestar els primers contactes amb una empresa, les frases més utilitzades/comodí en una entrevista de treball quan no et pots expressar amb seguretat en castellà. Es practica mitjançant rol playing.

Cal destacar que durant el passat any 2021, es van realitzar fins a 63 Tallers en què van participar un nombre significatiu de persones, 208 en total; 50 homes i 158 dones. Destaquem també la valoració rebuda per part de les persones participants que va ser molt satisfactòria ja que la mitjana va estar per sobre del 9'6 a totes les accions realitzades.



Durant aquest any s'estan realitzant algunes accions amb temàtica nova, adaptant-nos a les necessitats i peticions de les persones participants:

Projecte de vida i ocupació: Es tracta d'un taller amb una gran demanda que consisteix a oferir estratègies i dinàmiques per fer conscients les nostres decisions i objectius a la vida mitjançant exercicis de reflexió.

Fira Virtual d'Occupació de Palma Activa: En aquesta edició, Palma Activa s'ha adaptat a la situació de pandèmia a través de l'ús de les noves tecnologies organitzant una Fira d'Occupació Virtual que va oferir nombroses oportunitats laborals per a la ciutadania.

Des de ORIENTA vam voler acompanyar els/les nostres participants a la Fira d'Occupació i per això vam organitzar aquests tallers on vam poder informar sobre les ofertes laborals i donar suport als processos d'inscripció amb l'enviament de Cvs, etc.



INICIATIVES LABORALS



AIDA BENAOUA REBOSTERIA - CUINA

Participant del programa



Sóc cuinera vocacional. M'apassiona la cuina i la meva especialitat és la REBOSTERIA.

Faig tota mena de plats, tant de cuina mediterrània, mallorquina com marroquina. A nivell de rebosteria sé elaborar tot tipus de dolços, pastissos, ensaimades, pastissets àrabs, etc.

Pos màxima cura en la neteja, higiene i preparació dels meus plats ja que m'agrada ser molt pulcra a la cuina i treballar amb bons productes. Per higiene treball sempre amb mascareta i cabell cobert.

M'ofereix per treballar a fleques, pastisseries, restaurants, cuines d'hotels, o per a esdeveniments de particulars.

Faig preparació d'esdeveniments, aniversaris i celebracions tipus càtering: salats-dolços- plats calents i freds.

ALGUNES DE LES MEVES ESPECIALITATS:

PASTÍS
DOLÇOS ÀRABS
CUINA MEDITERRÀNIA:

TRUITA DE PATATA
PAELLA
GUISOS I PLATS ESPANYOLS
AMANIDES VARIADES

CUINA ÀRAB

CUINA MALLORQUINA:

SOPES MALLORQUINES
EMPANADES
ROBIOLS
TUMBET

Si estàs interessat/da en el meu perfil per treballar en el teu negoci (Forneria, pastisseria, restaurants, hotels, càtering, etc.) o tens un encàrrec particular pots sol·licitar les meves dades de contacte a

**ORIENTA trucant al
971 27 79 14**

**o enviant un correu electrònic
a:
orienta@usoib.es**





CARMEN MALDONADO

VELÁZQUEZ

La meua experiència en el meu pas per ORIENTA ha estat molt positiva. M'he sentit escoltada i compresa des del minut 0 i m'han facilitat ofertes i acompanyament a la meua recerca de feina. Ara mateix faig feina a un RENT A CAR i estic realment il·lusionada i contenta per haver aconseguit assolir aquesta META.

orienta
USO

CASOS
D'ÈXIT

KARYA BEZZARI

He après i segueix aprenent moltes eines necessàries per a la recerca de feina. Gràcies a la intermediació he aconseguit una feina com a cuinera que s'adapta a les meves necessitats i capacitats. Estic molt agraïda de l'acompanyament que he rebut a Orienta-USO.



WILMARY FERNÁNDEZ

FERNÁNDEZ

El meu pas per Orienta-USO ha estat una experiència molt bona. M'han ensenyat coses que no sabia i m'han orientat molt bé a nivell laboral. Ha estat un programa de gran ajuda tant per a la recerca de feina com altres recursos necessaris a nivell personal.



EL NOSTRE AGRAÏMENT A LES ENTITATS I EMPRESSES COL·LABORADORES

CONVENIS
DE
COL·LABORACIÓ
AMB ENTITATS



CONVENIS
DE
COL·LABORACIÓ
AMB EMPRESSES



ORIENTA-USO



**SERVEI D'ORIENTACIÓ LABORAL
USO-ILLES BALEARS**

ORIENTA

C/ CIGNE, 17 - 07006 - PALMA

TFNO: 971 27 79 14

ORIENTA@USOIB.ES

www.orienta.usoib.es

