

IGUALDAD:
LENGUAJE INCLUSIVO

MEDIO AMBIENTE:
CALENTAMIENTO CLIMÁTICO

CULTURA: VISITA AL
CASAL BALAGUER

DATOS DE EMPLEO

FORMACIÓN
PROFESIONAL

TALLERES EN ORIENTA

ACUERDOS DE
COLABORACIÓN:
PALMA ACTIVA, TREBALL
SOLIDARI Y PREDIF-IB

ORIENTA EN JORNADAS Y
FERIAS DE OCUPACIÓN

COMUNIDAD ORIENTA:
INICIATIVAS LABORALES
Y CASOS DE ÉXITO

EMPRESAS Y ENTIDADES
COLABORADORAS



ORIENTA

BOLETÍN DE EMPLEO E IGUALDAD - N°VIII

SERVICIO DE ORIENTACIÓN LABORAL USO
ILLES BALEARS

ITINERARIOS INTEGRALES DE INSERCIÓN

soib
formació
i ocupació

europa 
inverteix en el teu futur

Fons Social Europeu



ITINERARIOS INTEGRALES DE INSERCIÓN

Los Itinerarios Integrales de Inserción que desarrollamos desde el programa ORIENTA-USO, gracias a la participación del SOIB y a la cofinanciación el FSE, son proyectos dirigidos a personas con especiales dificultades de inserción que ejecutan orientación laboral, es decir, procesos de acompañamiento y ayuda individual, personalizada, integral, en los cuales la persona, mediante diferentes actuaciones, construye su proyecto profesional que integra sus necesidades personales con las exigencias sociales, con el objetivo final de incorporarse al mercado de trabajo de manera regular.

¿Qué ofrecen los Itinerarios Integrales de Inserción?

Mejorar las oportunidades de empleo a partir de:

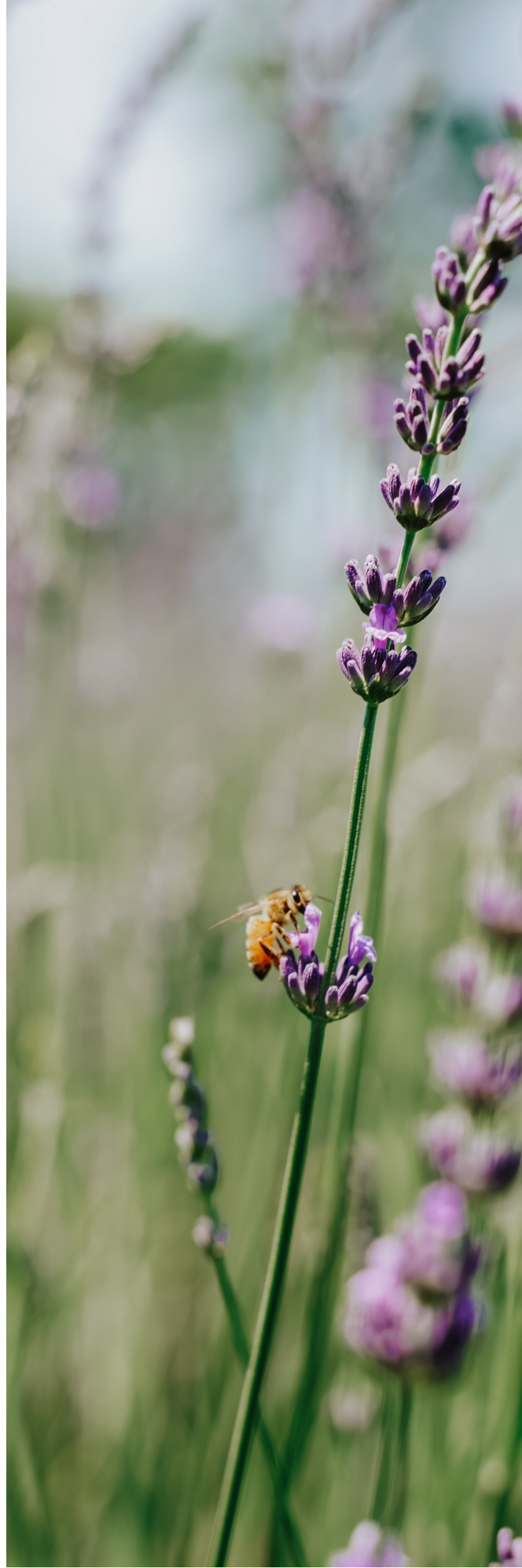
- Orientación laboral personalizada, individualizada y flexible a las necesidades de cada persona.
- Sesiones específicas de entrenamiento para la búsqueda de empleo (elaboración de currículums, preparación de entrevistas, portales de empleo, contacto con empresas...)
- Prácticas no laborales.
- Acompañamiento y apoyo a la inserción.
- Formación para el empleo específica.
- Talleres de empoderamiento, motivación, mantenimiento del puesto de trabajo, autoestima, derechos y deberes laborales e Igualdad, etc.

Desde ORIENTA, basándonos en los principios de los Itinerarios Integrales de Inserción, entendemos la Orientación Laboral como un proceso de crecimiento y desarrollo, no sólo profesional, sino también personal, que requiere de unas herramientas, competencias y recursos que desde USO-ORIENTA podemos facilitar, ACOMPAÑANDO SIEMPRE desde el respeto, la escucha activa y la empatía hacia las personas que participan en nuestros Itinerarios de Inserción Laboral.

Para nuestro trabajo es vital tener en cuenta la dimensión SOCIO-FAMILIAR, ECONÓMICA, FORMATIVA, EDUCATIVA Y MOTIVACIONAL ya que esto nos permite diseñar Itinerarios Integrales personalizados que posibilitan la inserción laboral de las personas participantes del programa en el menor tiempo posible.

Coordinadora:
Raquel Hernández Adrián

Equipo Técnico:
Emma Sabio Domínguez
Roberto Esteban Carrascón





IGUALDAD

¿POR QUÉ DEBEMOS UTILIZAR UN LENGUAJE NO SEXISTA?

— Por convicción: la lengua debe reflejar la voluntad de no discriminar por razón de sexo.

— Por simetría: hay que hacer visibles tanto a mujeres como a hombres en la lengua para hacer visibles tanto a mujeres como a hombres en la sociedad. Los usos sexistas del lenguaje invisibilizan a las mujeres e impiden ver lo que se esconde tras las palabras.

— Por precisión: hay que evitar la ambigüedad que se produce cuando utilizamos términos masculinos a veces como genéricos y a veces como exclusivamente masculinos.

— Por adecuación a la realidad: en el mundo actual tanto mujeres como hombres asumen papeles diversos, comparten tareas y responsabilidades. La lengua ha de reflejar esta realidad.

**EL LENGUAJE
IMPORTA.
INCLUSIÓN Y
VISIBILIZACIÓN PARA LAS
MUJERES EN EL USO DEL
LENGUAJE.**

FUENTE:

GUÍA PARA UNA COMUNICACIÓN NO SEXISTA EN LENGUA CASTELLANA en el ámbito de la Administración de la Comunidad Autónoma de las Illes Balears

SEIS TÓPICOS SOBRE EL LENGUAJE NO SEXISTA

1. Genera un exceso de uso de determinadas palabras.
A menudo asociamos el lenguaje no sexista a la utilización de las formas dobles (por ejemplo: señor/señora) y se justifica el uso del masculino genérico por economía del lenguaje. La lengua es rica en recursos y permite encontrar soluciones alternativas tanto a las formas dobles como al uso constante del masculino genérico.
2. Es un tema que solo afecta a las mujeres. A los hombres se les adjudican papeles que tradicionalmente se han considerado masculinos, de manera que pocas veces se los vincula al ámbito doméstico o familiar o, en caso de hacerlo, es para ridiculizarlos.
3. No es necesario si no hay mala intención. Una buena intención no asegura un buen uso. Además, la intención forma parte de la subjetividad de las personas y no es un aspecto que podamos analizar.
4. Limita y coarta la riqueza del lenguaje. En un primer momento, dejar de utilizar las formas habituales y asumir otras nuevas puede causarnos una sensación de pérdida de riqueza léxica. Con el tiempo, nos acostumbraremos y encontraremos muchos recursos nuevos.
5. Hay cosas más importantes por las que luchar. El lenguaje que utilizamos modela comportamientos y conductas personales y colectivas, así que, sin duda, tiene que ser una prioridad.
6. Si ya es correcto gramaticalmente no se tiene que modificar. La utilización de formas no sexistas e inclusivas también es correcta gramaticalmente. Se trata de visualizar el papel de las mujeres en la sociedad, de dar un paso adelante en la utilización del lenguaje, de entender que los documentos y comunicaciones que emanan de la Administración o entidades públicas tienen la responsabilidad de ser un ejemplo para el resto de la sociedad.

EMPLEO E IGUALDAD

ORIENTA - USO ILLES BALEARS
ITINERARIOS INTEGRALES DE INSERCIÓN LABORAL



Pros y Contras



IGUALDAD SALARIAL

Creación de una sociedad más justa e igualitaria, empleos de mayor calidad y fin de la brecha salarial.

REDISTRIBUCIÓN Y ORDENACIÓN DEL TIEMPO DE TRABAJO

Apostamos por las jornadas laborales equilibradas, sostenibles, con horarios que permitan la conciliación a todas las personas y la estabilidad laboral a lo largo del tiempo.

RESPECTO Y EDUCACIÓN

Fomentar el respeto hacia todas las personas a través de la Educación desde las primeras etapas de la vida es fundamental para conseguir cambios significativos.

EMPODERAMIENTO Y FEMINISMO

El trabajo individual y colectivo de empoderamiento de las mujeres así como los efectos transformadores en el trabajo y resto de relaciones del FEMINISMO, son claves fundamentales en la lucha contra la desigualdad.



FEMINIZACIÓN DE LA POBREZA

El 15,2% de las mujeres ingresa solamente el salario mínimo o cifras menores, mientras que solo un 5,6% de los hombres se encuentra en esta situación.

LAS MUJERES SON LAS QUE MÁS TRABAJAN A TIEMPO PARCIAL

Además, dedican muchas horas de trabajo al ámbito doméstico no remuneradas por lo que en realidad trabajan más horas que los hombres pero sin reconocimiento ni remuneración..

EL ACOSO EN EL TRABAJO, UNA REALIDAD MÁS VISIBLE PARA LAS MUJERES

Muchas mujeres son acosadas en el trabajo por razón de sexo, algo que no sucede en el caso de los hombres.

PERPETUACIÓN DE LOS ROLES DE GÉNERO

Trabajos relacionados con el cuidado del hogar, de los hijos o hijas, o familiares son realizados mayoritariamente por mujeres. Según la OMT las mujeres ocupan más del 80% de estos puestos.

WWW.ORIENTA.USOIB.ES

MEDIO AMBIENTE

Estos son algunos de los impactos identificados en las sociedades directamente relacionados con el CAMBIO CLIMÁTICO:

SALUD

Las olas de calor y de frío tienen graves consecuencias para la salud pública ya que pueden agravar las enfermedades cardiovasculares y respiratorias e incluso pueden causar la muerte.

Según la Agencia Europea de Medio Ambiente respirar aire contaminado provoca más de 30.000 muertes prematuras en España cada año.

Serán habituales olas de frío y calor más duraderas de lo que estamos acostumbrados, con su impacto en la población más vulnerable. En España se producirá un incremento del 292% en las muertes causadas por olas de calor en comparación con el periodo comprendido entre los años 1971 y 2010.

ENERGÍA

El calentamiento del planeta también tendrá su repercusión en el sistema eléctrico. La más directa es el impacto sobre la generación hidroeléctrica por una mayor escasez de agua disponible.

Por otra parte, con el aumento de la temperatura media y estar el agua más caliente, todas las centrales térmicas (incluidas las nucleares) tienen más dificultad para refrigerar y se ven obligadas a parar por seguridad con más frecuencia.

Además, el aumento del consumo eléctrico se disparará entre un 5% y un 6% al año por el cada vez más extendido uso de los aparatos de aire acondicionado. Ello conllevará a producir más CO₂ si no se produce una transformación del modelo energético.

AGRICULTURA, GANADERÍA Y PESCA

La erosión y la aridez del suelo están reduciendo drásticamente la productividad agrícola.

El 70% de los principales cultivos en España depende de la polinización de insectos como las abejas. Pero el aumento de temperaturas, el uso de pesticidas dañinos o la expansión de depredadores como la avispa asiática y el abejaruco, ha traído el descenso de sus poblaciones.

Respecto a la ganadería, los cambios climáticos en las estaciones modificarán la vegetación que es alimento de la ganadería extensiva.

La pesca también está sufriendo los efectos del cambio climático. A medida que aumente la temperatura del mar, algunas especies nativas no podrán sobrevivir y algunas otras invasoras se expandirán. El potencial máximo de capturas en el mar podría disminuir a nivel global hasta un 12% para 2050.

ALIMENTACIÓN

Los alimentos que ingerimos pueden estar afectados por el dióxido de carbono de la atmósfera. Los niveles crecientes de dióxido de carbono están provocando que los cultivos de trigo y arroz sean menos nutritivos que antes.

Muchos alimentos podrían encarecerse o incluso desaparecer.

CALIDAD DEL AIRE

La calidad del aire en general, y la de las ciudades en particular, se degrada si la concentración de determinados contaminantes atmosféricos supera los valores límites establecidos. Respirar este aire insano perjudica la salud de las personas.

En los últimos años está aumentando la preocupación por un contaminante, el ozono troposférico. Es el causante de 17.000 muertes prematuras en la Unión Europea al año, 1.800 de ellas en España.

CAMBIO CLIMÁTICO

El cambio climático es el mal de nuestro tiempo y sus consecuencias pueden ser devastadoras si no reducimos drásticamente la dependencia de los combustibles fósiles y las emisiones de gases de efecto invernadero.

En los peores escenarios probables se refleja que el aumento de temperatura podría llegar a los 4,8 °C para final de siglo.

El cambio climático es un problema global que alcanza una perspectiva ambiental, política, económica y social en la que las peores previsiones también implican enormes pérdidas económicas.

Cuanto más tardemos en actuar, mucho más elevadas serán las inversiones para la adaptación al aumento de la temperatura.

FUENTE: Greenpeace

PROTOCOLO DE COLABORACIÓN CON PALMA ACTIVA

AGENCIA DE OCUPACIÓN DEL AYUNTAMIENTO DE PALMA



Foto: De izquierda a derecha: Juan Antonio Salamanca, Raquel Hernández, Rodrigo Romero y Susana Ricón

Protocolo de Colaboración con PALMA ACTIVA

El viernes 20 de mayo de 2022, tuvo lugar la firma del Protocolo de Colaboración por parte de Rodrigo Romero, Regidor de Promoción Económica y Ocupación y Juan Antonio Salamanca, Secretario General de USO Illes Balears.

Se trata de un protocolo que contribuirá a mejorar las oportunidades de ocupación y formación de las personas participantes en los Itinerarios Integrales de Inserción que gestiona USO a través del programa ORIENTA y su Servicio de Orientación Laboral y que cuentan con la participación del SOIB y la cofinanciación del FSE.

El Secretario General de USO IB, Juan Antonio Salamanca y la coordinadora del programa ORIENTA, Raquel Hernández Adrián, se han mostrado muy satisfechos y agradecidas/os con la firma de este protocolo que supone un reconocimiento mutuo de buena gestión y buenas prácticas y una ampliación importante para USO IB en su red de Entidades y Organismos colaboradores.

PalmaActiva es la Agencia de Desarrollo Local del Ayuntamiento de Palma. Tiene como Misión: Promover la capacitación laboral y empresarial en Palma e impulsar una economía que genere un empleo estable y de calidad.

Su Visión es ser motor de prosperidad económica y social.

PalmaActiva

El programa ORIENTA y USO ILLES BALEARS están muy satisfechos y agradecidos por la atención y la confianza depositada en ORIENTA por parte del Regidor de Promoción Económica y Ocupación, Rodrigo Romero y de la Gerente de Palma Activa, Susana Rincón por haber posibilitado este protocolo.



Foto:
Izq a Dcha: Secretario General de USO IB, Juan Antonio Salamanca y Rodrigo Romero, Regidor de Promoción Económica y Ocupación del Ajuntament de Palma.

PalmaActiva

OTROS CONVENIOS DE COLABORACIÓN CON ENTIDADES



TREBALL SOLIDARI

El programa ORIENTA-USO ha firmado un nuevo convenio de colaboración con la Entidad **TREBALL SOLIDARI**.

Treball Solidari fue fundada como Asociación en el año 2000 en Palma de Mallorca con el objetivo de apoyar el desarrollo humano. Enfocada inicialmente hacia la cooperación internacional en favor de personas que viven en situación de mayor necesidad en países no desarrollados. Actualmente desarrollan además diferentes programas orientados a la Inserción Sociolaboral de colectivos vulnerables entre otros proyectos.

SU MISIÓN

“Ayudar a las personas que viven en condiciones de vulnerabilidad o pobreza, para que tengan oportunidades y puedan vivir dignamente de su propio trabajo”

Sus programas:

- **COMBINA:** centrado en el fomento y la mejora de las competencias sociolaborales que impulsen la integración de mujeres en riesgo de exclusión social en el mercado de trabajo.
- **RETORNO VOLUNTARIO:** su objetivo acompañar a personas nacionales de terceros países, carentes de recursos económicos y con voluntad de regresar a su lugar de origen, en las gestiones necesarias para lograr un retorno efectivo y una reintegración exitosa.
- **CREDIEMPLEO:** cuya finalidad es la financiación de pequeñas inversiones que aumenten la empleabilidad de las personas.

Desde el **programa ORIENTA** agradecemos colaboración esperando que esta relación conlleve grandes beneficios para las personas usuarias de ambas entidades.



Foto: Izq a Dcha:

Antonio Sierra, Director de Treball Solidari, Raquel Hernández, Adrián, Coordinadora de ORIENTA y Paloma Lumbreras (Programa Combina)

TREBALL SOLIDARI

Carrer Patronat Obrer, 24
971726732
www.treballsolidari.org



PREDIF

Otro de los Convenios firmados durante este primer semestre del año ha sido con **PREDIF-IB**.

Se trata de una entidad sin ánimo de lucro que se dedica a mejorar la vida de las personas con discapacidad física y sus familias.

Es miembro de la **Confederación PREDIF**, de ámbito estatal, que representa y realiza programas a favor de casi 100.000 personas con discapacidad física, de forma directa e indirecta, promoviendo acciones en beneficio de todas las personas con discapacidad física en España. Cuenta con una experiencia, a través de sus federaciones miembro, de más de 30 años.

Predif-ib está compuesta por cinco entidades que dan los siguientes servicios a sus usuarios/as:

ABDEM, Asociación Balear de Esclerosis Múltiple

- Fisioterapia, Terapia Ocupacional, Atención neuropsicológica, Atención Social, Asistencia Personal, Servicio Comedor, Atención domiciliaria

ASPAYM ILLES BALEARS, Asociación de lesión medular y grandes discapacitados/as:

- Servicio de atención integral en el domicilio, Atención al nuevo lesionado medular, Talleres de ocupación, Servicio de capacitación y desarrollo personal, Voluntariado.

REHACER, Asociación para la rehabilitación de accidentados cerebrales de Baleares

- Centro de rehabilitación, Centro de día.

ELA BALEARS, Asociación Balear de Esclerosis Lateral Amiotrófica

Fundación Embat

La Misión de la Federación PREDIF-IB es promover la igualdad de oportunidades y la mejora de la calidad de vida de las personas con discapacidad física de las Islas Baleares. PREDIF-IB aspira a lograr una sociedad donde las personas con discapacidad física sean autónomas y desarrollen un modelo de vida independiente.

Agradecemos la confianza y esperamos que esta colaboración reporte aprendizajes, experiencias y beneficios para los colectivos con el que trabajamos ambas entidades.

PREDIF IB

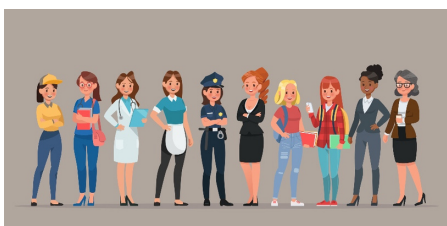
C/ Fratin, 6
07006 Palma de Mallorca. Balears
Teléfono: 971 77 03 09 / 687 500 630
info@predif-ib.org
www.predif-ib.org



Federació de persones amb discapacitat física i físico-psíquica

LA TASA DE PARO SE REDUCE UN 4,5% EN BALEARES EN EL PRIMER TRIMESTRE DEL AÑO, SEGÚN DATOS DE LA EPA

La tasa de paro en Illes Balears se sitúa en el 18%, según los datos de la Encuesta de Población Activa (EPA) correspondiente al primer trimestre de 2022, lo que supone una reducción del 4,5% respecto al mismo periodo del 2021, aunque está más de cuatro puntos por encima de la media nacional (13,7%).

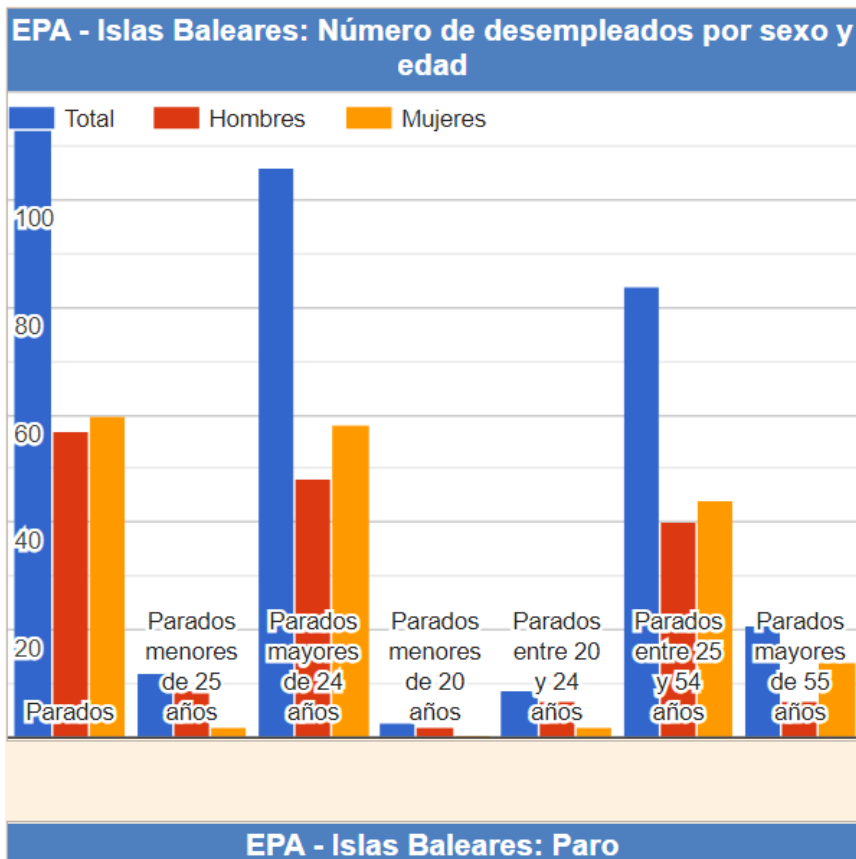


Las personas sin empleo se incrementan en las Islas un 0,3% (300 personas), mientras que en el resto de España en promedio disminuyen un -13,5%. Analizando las variables por sectores productivos el único que disminuye el número de personas sin empleo en el Archipiélago es el sector de la construcción (-8,3%), sin embargo, en el resto de los sectores se incrementan las personas desempleadas. Según los datos publicados por la EPA, en Illes Balears hay 117.100 personas desempleadas. Las personas ocupadas en el Archipiélago balear se incrementan en un 6% mientras que en España lo hace con menor intensidad (4,6%).

Fuente: CAEB

Baleares encabeza la creación de empleo y el descenso del paro en España

Baleares fue en abril la región española con mayor incremento relativo del empleo (20,24%) y mayor descenso del paro (48,93%) en comparación con el mismo mes de 2021, y supera también a todas las comunidades en la variación respecto a marzo de 2022.



La Seguridad Social registró en las islas el mes de abril una afiliación media de 518.282 trabajadores, un 10,91% por encima de las cifras de marzo.

En cifras absolutas, el aumento mensual fue de 50.962 trabajadores y en términos interanuales se generó empleo para 87.256 personas más, según los datos publicados por el Ministerio de Seguridad Social.

Respecto al paro registrado, abril se cerró en las islas con 40.915 personas inscritas en las listas, 40.151 menos que en el mismo mes de 2021, lo que representa una caída interanual del desempleo del 48,93%, la más acentuada de todas las regiones españolas.

En comparación con marzo, el paro descendió en abril en el archipiélago en 7.575 personas, una bajada mensual del 15,31%, según los datos hechos públicos este miércoles por el Ministerio de Trabajo.

En el conjunto de España, el desempleo registrado bajó de marzo a abril un 2,77% y respecto al año pasado un 22,71%.

Baleares cerró abril con 40.915 personas registradas en las listas del paro, 40.151 menos que en el mismo mes de 2021, lo que representa una caída interanual del desempleo del 48,93%, la más acentuada de todas las regiones españolas.

Fuente: Economía de Mallorca

➔ EL PUNTO DE ORIENTACIÓN ACADÉMICA Y PROFESIONAL (POAP)

¿Por qué un punto de orientación académica y profesional?

Para atender, orientar y resolver las demandas sobre el sistema integrado de calificaciones y formación profesional.

¿A quién va dirigido?

A cualquier persona que tenga preguntas sobre la formación profesional (acreditación de experiencia laboral, certificados de profesionalidad y ciclos formativos de FP).

* Las personas escolarizadas en un centro educativo deben dirigirse al orientador/a de su centro educativo.

¿Qué demandas atiende?

Demandas relacionadas con:

- la formación profesional académica (ciclos formativos de FP).
- la formación para el empleo (certificados de profesionalidad del SOIB).
- la acreditación de experiencia laboral que organiza el Instituto de las Cualificaciones Profesionales de las Islas Baleares (IQPIB).

¿Quién forma parte del Punto de Orientación Académica y Profesional?

Profesionales técnicos de la Dirección General de Formación Profesional y Estudios Artísticos Superiores de la Consejería de Educación, universidad e investigación y del Servicio de Empleo de las Islas Baleares (SOIB) de la Consejería de Modelo económico, turismo y trabajo.

Contacto y horario

POAP CENTRAL
Horario de atención al público:
de 09:00 a 14:00 horas.

Calle Ter, 16. 07009. Palma (polígono Son Fuster. Edificio Alexandre Rosselló, bajos)
971 17 78 59

Formularios de contacto, para realizar consultas y/o pedir cita:

- Público en general: es necesario concertar cita previa aquí o puede realizar las consultas online en este formulario
- Centros educativos, oficinas de SOIB u otros servicios, rellene este formulario

* El POAP Central permanecerá abierto los meses de julio y agosto.



FORMACIÓN PROFESIONAL



➔ OFERTA FP PRESENCIAL PÚBLICA, CONCERTADA I PRIVADA 20 2 2 - 2 3

- Administració i gestió (Activitats físiques i esportives)
- Arts gràfiques
- Comerç i màrqueting
- Electricitat i electrònica
- Energia i aigua
- Edificació i obra civil
- Fabricació mecànica
- Hoteleria i turisme
- Informàtica i comunicacions
- Instal·lació i manteniment
- Imatge personal
- Imatge i so
- Indústries alimentàries
- Fusta, moble i suro
- Maritimopesquera
- Química
- Sanitat
- Seguretat i medi ambient
- Serveis socioculturals i a la comunitat
- Transport i manteniment de vehicles

OFERTA FP INTESIVA PÚBLICA, CONCERTADA I PRIVADA 202 2 - 2 3

- Administració i gestió
- Comerç i màrqueting
- Electricitat i electrònica
- Hoteleria i turisme
- Informàtica i comunicacions
- Indústries alimentàries
- Transport i manteniment de vehicles

OFERTA A DISTÀNCIA PÚBLICA 2022-23

- Procés d'admissió durant el mes de setembre
- Administració i gestió
- Comerç i màrqueting
- Electricitat i electrònica
- Edificació i obra civil
- Hoteleria i turisme
- Informàtica i comunicacions
- Sanitat
- Serveis socioculturals i a la comunitat

CURSOS D'ESPECIALITZACIÓ 2022-23

Procés d'admissió durant el mes de setembre

- Hoteleria i turisme
- Informàtica i comunicacions
- Transport i manteniment de vehicles

ACCEDE AL BUSCADOR WEB:

http://www.caib.es/sites/fp/ca/cercador_doferta_formativa/

CORREO ELECTRÓNICO: POAPCENTRAL@GMAIL.COM

TELÉFONO: 971177800 EN LAS SIGUIENTES EXTENSIONES: 62300, 62352, 62357

Departamento de Formación Profesional y Formación del Profesorado: 971177771

Servicio de Oferta Formativa e Infraestructuras: 971177772

Servicio de Planificación y Participación: 971177773

Sección de Educación de Personas Adultas: 971177775

Instituto de las Cualificaciones Profesionales (IQPIB): 971177774

FORMACIÓ F
PROFESIONAL P
ILLES BALEARS

ACTIVIDAD CULTURAL PARA EL EMPLEO

VISITA: CASAL BALAGUER

Hemos visitado el Casal BALAGUER como parte de nuestro programa de Inserción Laboral ORIENTA-USO

El último día del mes de marzo realizamos la primera actividad del programa de actividades **Cultura y Arte para el Empleo** que se realizarán durante este año 2022 en el marco del desarrollo del programa **ORIENTA «ITINERARIOS INTEGRALES DE INSERCIÓN»**.



La visita ha supuesto una grata experiencia enriquecedora y empoderadora que nos ha permitido compartir con nuestros/as usuarios/as una actividad innovadora dentro del contexto del Programa ORIENTA.



A través de la visita guiada a uno de los más bellos edificios históricos de la Ciudad de Palma, el Casal Balaguer, las personas participantes han disfrutado de la oportunidad, no sólo de acercarse al arte, cultura e historia de nuestra ciudad, sino que además, han observado, analizado y conocido de primera mano los diferentes perfiles profesionales que intervienen para que estas experiencias sean posibles.

La actividad se enmarca en el contexto laboral como parte del desarrollo de su itinerario de inserción laboral para fomentar la creatividad, autonomía, capacidad de observación y análisis así como para mejorar la autoestima y el desarrollo personal de nuestros/as participantes.



Foto de izq a dcha: Raquel Hernández Adrián y Emma Sabio Domínguez, del Equipo ORIENTA con participantes del programa.

ORIENTA PRESENTE EN:

JORNADA DE BUENAS PRÁCTICAS DE ORIENTACIÓN E INTERMEDIACIÓN DEL SOIB

III FIRA DE L'OCUPACIÓ DE MARRATXÍ Y FERIA NÁUTICA PALMA INTERNATIONAL BOAT SHOW



ORIENTA EN PALMA INTERNATIONAL BOAT SHOW

Como cada año el Servicio de Orientación Laboral de USO Illes Balears ha cubierto uno de los eventos más importantes del sector náutico en Baleares, con el fin de captar nuevas empresas y fidelizar algunas de las que ya trabajan con nosotras.

Hemos tenido ocasión de contactar con algunas empresas que esperamos próximamente se sumen a nuestra cartera de empresas colaboradoras.

Agradecemos a SEA TEACH, por el apoyo para posibilitar que hayamos estado presentes en este evento un año más.

ORIENTA asiste a la primera Jornada de Buenas Prácticas de Orientación e Intermediación organizadas por el SOIB

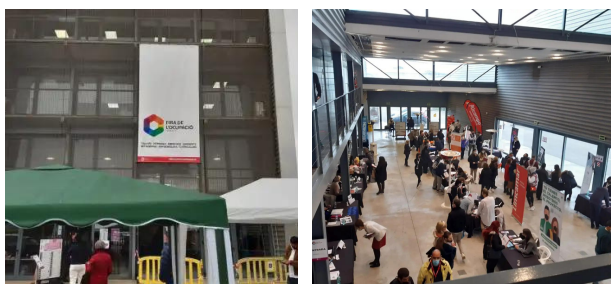


Este año el SOIB ha celebrado la primera Jornada de Buenas Prácticas de Orientación e Intermediación, en el Palacio de Congresos de Palma.

El evento contó con la asistencia de más de 300 personas invitadas de las diferentes entidades colaboradoras, organismos públicos y agentes sociales que trabajan en Orientación e Inserción Sociolaboral con colectivos vulnerables en nuestra comunidad.

La Jornada incluyó tres mesas redondas: Innovación en los procesos de Orientación / Intermediación, Adaptaciones metodológicas por colectivo y prospección empresarial. El objetivo de las mismas fue el intercambio de conocimientos entre profesionales, la identificación de las fortalezas, necesidades, metodologías, etc. y la creación de un espacio de debate con el fin de buscar la mejora de los servicios y recursos de orientación laboral que contribuyan y posibiliten la inserción de los colectivos vulnerables con los que trabajamos de la forma más eficiente, sostenible y estable posible.

El acto fue inaugurado por el Conseller de Modelo Económico, Turismo y Trabajo, Iago Negueruela. Realizaron también sendas intervenciones M^a Carmen Hila, Jefa del Departamento de Orientación e Intermediación del SOIB (foto más abajo) y la Directora del SOIB, Pilar Ortiz (que se encargó finalmente de cerrar la Jornada).



ORIENTA-USO PRESENTE EN LA III FIRA DE L'OCUPACIÓ DE MARRATXÍ

Hemos podido asistir y cubrir también la III Fira d'ocupació de Marratxí, celebrada ayer en Marratxí, en la que pudimos conocer de primera mano numerosas ofertas de trabajo de interés para nuestros perfiles profesionales.

La Feria contó con más de 20 empresas de diversos sectores (Comercio, Servicios, Hostelería, etc.) y en la misma, las personas que acudieron al recinto, pudieron entregar personalmente sus CVitae, en muchos casos, a las personas responsables de selección de las empresas.



ACCIONES GRUPALES DE ORIENTA

Durante este año, desde Orienta seguimos promocionando las acciones grupales para el conocimiento y entreno de las diversas herramientas para la búsqueda de empleo.

Estos talleres se van renovando continuamente para adaptarlos a las diferentes situaciones del momento en el mercado laboral.

Ofrecemos una gran variedad de acciones para que cada participante de nuestros itinerarios pueda disfrutar de las mismas, con el objetivo de empoderarse y adquirir confianza en el proceso, muchas veces arduo, de búsqueda de empleo.

ACCIONES GRUPALES / TALLERES OFRECIDAS/OS:

Mejora de las competencias digitales: Entrenamiento en el uso del smartphone a nivel básico para temas relacionados con el empleo: desde aprender a enviar un mail con el CV, hasta la utilización de las plataformas de administraciones públicas para solicitudes de citas, ayudas, etc.

Derechos y deberes laborales e igualdad: Este taller podemos acerca a nuestros/as participantes la parte más legal de la relación laboral, así como la adquisición de conocimientos sobre aquellos derechos y deberes laborales y en materia de igualdad que todas las personas trabajadoras deberían tener, introduciendo información sobre la última reforma laboral y los cambios y mejoras que esta implica.

Diario de ocupación y WEB ORIENTA: Se trata de un taller en el que aprendemos a utilizar una herramienta creada por el Servicio ORIENTA para optimizar nuestras acciones y recursos en la búsqueda de Empleo. Se trata de una Agenda con la que podremos planificar y reflejar todas y cada una de las acciones que vayamos realizando en nuestro itinerario. Además, enseñamos a manejar la WEB ORIENTA y sacarle el máximo partido a los recursos laborales y formativos que ofrece.

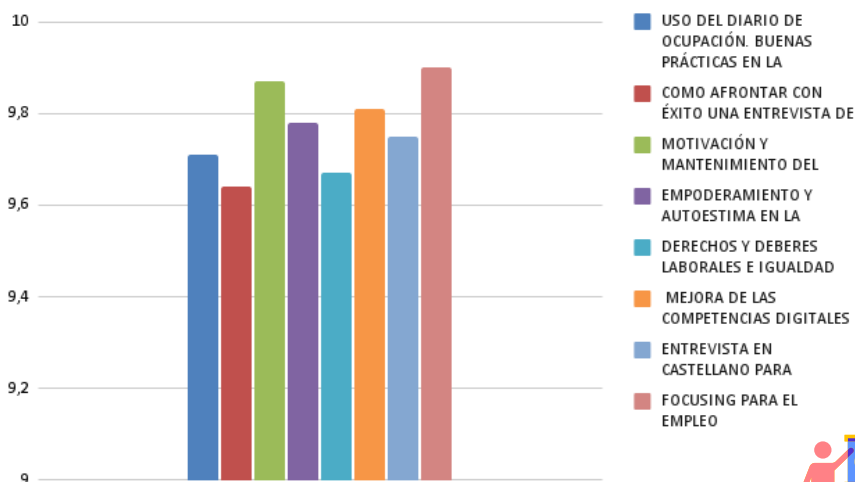
Cómo afrontar con éxito una entrevista laboral: Técnicas y competencias para afrontar con mayor seguridad y recursos una entrevista de trabajo y conseguir superarla con éxito.

Motivación y mantenimiento del empleo: En esta acción dificultades que nos podemos encontrar una vez en el puesto de trabajo y se dan claves poder evaluar y tomar las mejores decisiones entorno a la trayectoria laboral.

Empoderamiento y autoestima en la búsqueda de empleo: Afrontar el proceso de búsqueda de empleo en tiempos difíciles como los vividos hacen mella en la autoestima y autoimagen. En esta acción tratamos de poner en valor las actitudes y la importancia de tomar las riendas de nuestros pensamientos, enfocando la vida y los procesos de empleo, formación, etc. desde un plano positivo y de crecimiento y desarrollo personal y profesional.

Preparación de Entrevista de Trabajo en castellano para personas no castellano parlantes: Se ha creado y traducido a diferentes idiomas (Castellano, Catalán, Inglés y Francés) un material específico muy útil para poder entender y contestar los primeros contactos con una empresa, las frases más utilizadas/comodín en una entrevista de trabajo cuando no puedes expresarte con seguridad en castellano. Se practica mediante rol playing.

Cabe destacar que durante el pasado año 2021, se realizaron hasta 63 Talleres en los que participaron un número significativo de personas, 208 en total; 50 hombres y 158 mujeres. Destacamos también la valoración recibida por parte de las personas participantes que fue muy satisfactoria puesto que la media estuvo por encima del 9'6 en todas las acciones realizadas.



Durante el presente año se están realizando algunas acciones con temática nueva, adaptándonos a las necesidades y peticiones de las personas participantes:

- **Proyecto de vida y Empleo:** Se trata de un taller con una gran demanda que consiste ofrecer estrategias y dinámicas para hacer conscientes nuestras decisiones y objetivos en la vida mediante ejercicios de reflexión.
- **Feria Virtual de Ocupación de Palma Activa:** En esta edición, Palma Activa se ha adaptado a la situación de pandemia a través del uso de las nuevas tecnologías organizando una Feria de Ocupación Virtual que ofreció numerosas oportunidades laborales para la ciudadanía.

Desde ORIENTA quisimos acompañar a nuestras/os participantes en la Feria de Empleo y para ello organizamos estos talleres en los que pudimos informar sobre las ofertas laborales y apoyar en los procesos de inscripción a las mismas con el envío de Cvs, etc.



INICIATIVAS LABORALES



AIDA BENAOUA REPOSTERÍA - COCINA

Participante del programa



Soy cocinera vocacional. Me apasiona la cocina y mi especialidad es la REPOSTERÍA.

Hago todo tipo de platos, tanto de cocina mediterránea, mallorquina como marroquí. A nivel de repostería sé elaborar todo tipo de dulces, tartas, ensaimadas, pastelitos árabes, etc.

Pongo máximo cuidado en la limpieza, higiene y preparación de mis platos ya que me gusta ser muy pulcra en la cocina y trabajar con buenos productos. Por higiene trabajo siempre con mascarilla y cabello cubierto.

Me ofrezco para trabajar en panaderías, pastelerías, restaurantes, cocinas de hoteles, o para eventos de particulares.

Hago preparación de eventos, cumpleaños y celebraciones tipo catering: salados-dulces-platos calientes y fríos.

ALGUNAS DE MIS ESPECIALIDADES:

- TARTAS
- DULCES ÁRABES
- COCINA MEDITERRÁNEA:
 - TORTILLA DE PATATA
 - PAELLA
 - GUIOS Y PLATOS ESPAÑOLES
 - ENSALADAS VARIADAS
- COCINA ÁRABE
- COCINA MALLORQUINA:
 - SOPAS MALLORQUINAS
 - EMPANADAS
 - ROBIOLS
 - TUMBET

Si estás interesado/a en mi perfil para trabajar en tu negocio (Panadería, pastelería, restaurantes, hoteles, catering, etc.) o tienes un encargo particular puedes solicitar mis datos de contacto en

**ORIENTA llamando al
971 27 79 14
o enviando un correo
electrónico a:
orienta@usoib.es**





**CARMEN MALDONADO
VELÁZQUEZ**

Mi experiencia en mi paso por ORIENTA ha sido muy positiva.
Me he sentido escuchada y comprendida desde el minuto 0 y me han facilitado ofertas y acompañamiento en mi búsqueda de empleo.
Ahora mismo trabajo en un RENT A CAR y estoy realmente ilusionada y contenta por haber conseguido alcanzar esta META.

**orienta
USO**

**C A S O S
D E
É X I T O**

KARYA BEZZARI

He aprendido y sigo aprendiendo muchas herramientas necesarias para la búsqueda de empleo. Gracias a la intermediación he conseguido un trabajo como cocinera que se adapta a mis necesidades y capacidades. Estoy muy agradecida del acompañamiento que he recibido en Orienta-USO.



**WILMARY FERNÁNDEZ
FERNÁNDEZ**

Mi paso por Orienta-USO ha sido una experiencia muy buena. Me han enseñado cosas que no sabía y me han orientado a nivel laboral muy bien. Ha sido un programa de gran ayuda tanto para la búsqueda de empleo como de otros recursos necesarios a nivel personal.



NUESTRO AGRADECIMIENTO A LAS ENTIDADES Y EMPRESAS COLABORADORAS

CONVENIOS DE COLABORACIÓN CON ENTIDADES



CONVENIOS DE COLABORACIÓN CON EMPRESAS



ORIENTA-USO



**SERVICIO DE ORIENTACIÓN LABORAL
DE USO-ILLES BALEARS**

ORIENTA

C/ CIGNE, 17 - 07006 - PALMA

TFNO: 971 27 79 14

ORIENTA@USOIB.ES

www.orienta.usoib.es

